

usui praevallet natura, non tantum tibi displiceat **A** admittere noluit, in regulis canendi falsitates aut usus immutatio, quantum placeat observatae naturae vitia non dispenses, quae magis resecari debent integritas, ut qui in regula vivendi dispensationem quam dispensari.

## TONALE S. BERNARDI.

*Scriptores ecclesiastici de musica, sacra potissimum, publica luce donati a Martino GERBERTO, S. Blasii in Silva abbate. Typis San-Blasianis 1084, 4<sup>o</sup> tom. II, pag. 265.*

### MONITUM.

Ex ms. *San-Blasiano* saec. XIII edimus *Tonale*, prout ibi habetur anonymum, ab *Homeyo* autem in *Supplemento Patrum S. Bernardo Claræ-Vallensi* tribuitur. Certe si non ipsi *Bernardo*, cuidam saltem ex correctoribus cantus ac antiphonarii *Cisterciensis* sub ductu *S. Bernardi* tribui potest. Vid. etiam *Mabillonii* admonitio in *S. Bernardi* tractatum De correctione Antiphonarii ab ipso vulgatum t. II, Opp. ejusdem. p. 691.

### 702<sup>12</sup> INCIPIT TONALE.

*Discipulus.* Quid est tonus ?

*Magister.* Regula, naturam et formam cantuum regularium determinans.

*D.* In quo natura, in quo forma cognoscitur ?

*M.* Natura consistit in dispositione : forma in compositione et progressionem.

*D.* Quid dispositionem, quid progressionem, quid vero vocas compositionem ?

*M.* Dispositio est tonorum et semitoniorum directa ordinatio secundum naturalem litterarum positionem. Progressio vero est elevatio et depositio. Compositio autem consistit in levitate et gravitate, in extensione et reflexione, in variis anfractibus multisque diverticulorum varietatibus. Cognoscis ergo naturam cantus, si cognoveris cujus dispositionis sit, vel cujus maneræ : Cognoscis formam, cognito utrum authentice vel plagaliter progrediat sive componatur.

*D.* Quot sunt maneræ ?

*M.* Quatuor.

*D.* Quomodo inter se differunt ?

*M.* Prima est, quæ a finali ascendit per totum et semitonium, et descendit per tonum. Secunda, quæ a finali ascendit per semitonium et tonum, et descendit per tonum. Tertia, quæ a finali ascendit per duos tonos, et descendit per semitonium. Quarta, quæ a finali ascendit per duos tonos, et descendit per tonum.

*D.* Quid vocas finalem ?

*M.* Finales sunt litteræ terminativæ cantuum.

*D.* Quot finales singulæ habent maneræ ?

*M.* Prima duas : D. et a. Secunda duas : E. et b. quadrum. Tertia duas : F. et c. Quarta unam tantum, scilicet G.

*D.* Utrum tot toni sunt, quot maneræ ?

*M.* Quatuor sunt maneræ, sed octo sunt toni, qui sub maneriis continentur. Quorum impares, vi-

**B** delicet primus, tertius, quintus et septimus authentici vocantur, ut pote qui majoris sunt dignitatis. Pares vero, videlicet secundus, quartus, sextus et octavus tonus, quia indigniores sunt, plagales vocantur. Continet autem unaquæque maneria unum authenticum, et plagalem ejus. Prima primum et secundum, secunda tertium et quartum, tertia quintum et sextum, quarta septimum et octavum.

*D.* Quæ differentia est inter authentos et plagales ?

*M.* Authentus potest ascendere ultra litteram, quæ sexta est a finali : plagalis non. Plagalis potest descendere plusquam una voce sub finali, authenticus non.

**C** *D.* Quot vocibus superat authenticus plagalem in elevatione, et superatur ab ipso in depositione ?

*M.* Tribus.

*D.* Quot ergo vocum est cantus ?

*M.* Decem.

*D.* Quare ?

*M.* Quia secundum dispositionem tonorum et semitoniorum, quam habent musici, nullus cantus fieri potest in decem vocibus vel citra, qui notari non possit sed undecim vocum cantus fieri potest, qui notari non potest. Ideo non est necesse, ut usque ad incertitudinem illam infra vel supra cantus exeat.

**D** *D.* Cujusmodi est dispositio quam habent musici ?

*M.* Primæ et quartæ et septimæ litteræ altriuscus tonum attribuunt, secundæ et quintæ inferius tonum, et supra semitonium, tertiæ et sextæ e converso, videlicet supra tonum, et inferius semitonium, non prætermittentes quandoque b. rotundum pro asperitate tritoni.

*D.* De illis cantibus quæro, qui non ascendunt ultra sextam nec descendunt subter primam sub

finali, utrum authentici sint, an plagales?

*M.* Quidam eorum sunt authentici, quidam plagales.

*D.* Quæ inter illos est distinctio?

*M.* Hi non per progressionem, sed per compositionis distinguuntur considerationem. Quilibet enim cantus hujus diminutæ et contractæ progressionis si in quinta inceperit, aut eam frequentans in ea pausaverit, vel incipiens in finali ad eam saltum fecerit, authenticus est; excipe in tertio tono sextam pro quinta. Quicumque autem cantus quartam non excesserit, sine dubio plagalis est. Quod si eam quandoque excesserit, sed se infra statim retraxerit, moras et circumflexiones suas sub ea faciens, iterum plagalis est; nisi constet, alicujus authentici propriam inesse compositionem.

*D.* Quæ sunt illæ propriæ compositiones?

*M.* Inspice neugma primi toni, et propriam ipsius compositionem in neugmate reperies, quam nisi hæc antiphona *Lex per Moysen*, et multæ consimilis haberent, omnino plagales essent. Similiter est in cæteris authenticis. Iterum quilibet cantus hujus diminutæ progressionis, si in principio sui a finali ad quartam ascenderit per diatessaron plenarie formatum, et inde cito ad finalem rediens in ea pausaverit, plagalis est. Hoc determino propter quædam principia septimi toni, quæ licet per diatessaron ascendant, ipsum tamen reflectunt, et mox ad quintam prosiliunt. Per hanc regulam hæc antiphona: *Petrus Apostolus*, plagalis est, licet authentici sui propriam videatur habere compositionem.

*D.* Restat ut insinues, quis cantus sit regularis.

*M.* Ut eum tibi propria et convertibili descriptione comprehendam: cantus regularis est, qui sibi perfecte consonans suam in se maneriam certificat.

*D.* Expositione indiget brevis quidem, sed obscura definitio.

*M.* Ille cantus perfecte sibi consonat, in quo nec inconueniens est progressio, nec progressionis sive dispositioni dissimilis est compositio, nec compositionem dissolvit oppositio.

*D.* Da exemplum de singulis.

*M.* In illo cantu est inconueniens progressio, in quo authenticæ elevationi plagalis subjungitur depositio. Qui nimirum inconsulte progrediens, metasque debitas utrobique transgrediens, humano capiti caudam subjungit equinam. Hujus nævo vitii decolorata sunt hæc responsoria; *Sancte Paule, Cornelius*, et plures alii cantus, circa quos ut ingrediamur sine macula, operati sumus justitiam. Inconuenienter etiam cantus ille progreditur, qui nimis contractam habet elevationem; sicut enim sunt metæ, ultra quas non debet ascendere, ita sunt litteræ, ad quas eum necesse est ascendere. De omni namque authentico certum est, quod necesse est eum ascendere ad quintam. Plagalis autem elevari debet usque ad quartam, vel ad minus usque ad litteram illam, in qua incipit suum *Sæculorum*.

**A** Assume enim hanc antiphonam: *Clamavi*, secundum quod canitur in quarto tono; qua finita, si ejus *Sæculorum* inceperis, ridiculosum et dissonantem saltum facies. Illa siquidem antiphona non ascendit ultra F. grave, *Sæculorum* autem incipit in a. acuto. Propter hoc prolixiorum dedimus ascensum quibusdam antiphonis in hoc vitiosis, scilicet: *Dele Domine, Omnis terra, Si iniquitates* et consimilibus.

*D.* Procede, ut ea quæ sequuntur similis illuminet evidentia.

*M.* In illo cantu progressionis reclamatur compositio, qui ubique authenticam habens compositionem, plagalem alicubi descensum interserit; sicut erat; *Deus omnium, Sint lumbi*, et multi alia, tam antiphonæ quam responsoria. Sunt alii cantus, in quibus progressionis compositio consentit, sed dissentit a dispositione, quia secundum naturalem dispositionem litterarum unius sunt maneriæ, sed secundum compositionis similitudinem sub alia videntur et dicuntur contineri maneria, sicut *Benedicta tu*, et multæ consimiles antiphonæ, quæ apud fere omnes hoc laborant vitio, quia secundum naturalem dispositionem primæ sunt maneriæ, et tamen propter similitudinem compositionis dicuntur et creduntur esse secundæ. Illius vero cantus compositio oppositione dissolvitur, qui in partibus suis dissimiliter compositus est, ita ut in una parte sui ejusdem toni, in altera alterius toni esse videatur, sicut erat: *Beata Cæcilia, Videntes Joseph, et Dedisti, Domine*.

**C** *D.* Qui sunt, qui suam in se maneriam non certificant?

*M.* Qui ita cujuslibet maneriæ carent proprietate, ut in diversarum finalibus maneriarum pariter terminari possint, et diversorum esse tonorum. De numero quorum erant: *Ecce sacerdos magnus*, et multi alii cantus septimi toni: *Visita nos*, et multi octavi toni: *Nazaræus vocabitur*, et plures quinti toni: *Miserere mei Deus* et plures sexti toni.

*D.* Illas maneriarum proprietates mihi vellem exprimi, quibus cantus innixi, diversis non possunt fluctuare finalibus.

*M.* Qui cantus vitiose composuerunt, vel bene compositos male notando vel cantando postmodum depravaverunt, si has, quas requiris, cognovissent proprietates, non tot cantuum emersissent improprietates. Ut ergo ad interrogata breviter respondeam, in nullo prima vel secunda maneria debet prætermittere semitonium, quod finali vicinius est quin alicubi vel semel inveniatur, et sic finales illarum maneriarum alternari non possunt. Similiter omnes cantus quinti toni debent habere sub finali vel sub quinta semitonium, vel supra sextam tonum: omnes vero cantus sexti toni exigunt sub finali vel sub quinta semitonium. Omnes autem cantus septimi toni debent habere sub quarta semitonium, et præter hoc vel sub finali tonum, vel supra

textam semitonium : cufus plagalis semitonium sub quarta et tonum exigit sub finali.

*D.* Præmissis quæ ad notitiam tonorum videntur necessaria, ad faciendam doctrinam de singulis potes commodius accedere.

*M.* Tuis quæstionibus prout potui compendiose respondi : cæteris, si quas habes, eadem responsurus diligentia.

*Discipulus.*

Quid est primus tonus?

*M.* Regula authentum primæ maneriæ determinans.

*D.* Quæ est illa?

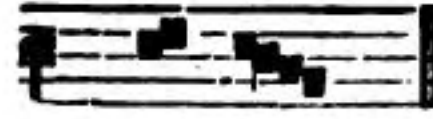
*M.* Quilibet cantus regularis authentice elevatus vel compositus, terminatus in D. vel in a. authenticus est primæ maneriæ. Quæ sit autem authentica elevatio vel compositio, superius dictum est.

*D.* Quid si cantus aliquis authentice elevetur, non tamen authenticam sed plagalem habeat compositionem?

*M.* Hunc sibi vetusta vendicat irregularitas, sicut a novitate usus nostri ita et a præsentis disputatione penitus alienum.

*D.* Quot differentias habet?

*M.* Excluis multiplicium, quæ ab aliis canuntur superfluitatibus, differentiarum tres quibusdam videntur necessariae. Prima, quæ maturis et gravibus; secunda, quæ levibus et acutis; tertia, quæ mediocribus habeat subservire principiis. Quorundam tamen importunitate minus discrete brevitatem æmulantium, relicta ea quæ gravibus principiis proprie convenit, et in primo tono canitur, scilicet:



A - men reliquis duabus in hoc tono utimur, quas subjecta docet formula. Nam tertiam differentiam, quæ illi antiphonæ, scilicet: *Nos qui vivimus* adaptatur, magis voluntas quam ratio retinuit. Cum enim illam abjecerint, quæ non solum adeo propria sed et levior et usitatior est, qua ratione hanc in uno tantum psalmo retinuerunt? Utinam tamen vel hac sola in primo tono contenti fuissent, cum primi toni proprietatem exprimat, et alii tono servire non possit. Nam de reliquis duabus differentiis neutrum verum est.

Glo - ri - a se - cu - lo - rum a - men. A. Pri - mum que - ri - te reg - num  
De - i. A. A - ve Ma - ri - a. A. Mu - li - e - res.  
A. Ec - ce no - men. A. An - ge - li Do - mi - ni. A. Ve - nit lu - men. A. Ad - ju - to -  
ri - um A. Spe - ci - o - sus. A. Chri - sti vir - go. A. I - sti sunt. A. Bi -  
du - o vi - vens. A. O quan - tus lu - ctus. A. Eu - ge ser - ve. A. In me -  
di - o. A. Cum sub - le - vas - set. Glo - ri - a se - cu - lo - rum a - men.  
A. Vi - di Do - mi - num. A. Ec - ce ve - re. A. A - per - tis. Glo - ri - a Pa -  
tri et Fi - li - o et Spi - ri - tu - i san - cto A. Nos qui  
vi - vi - mus. Glo - ri - a se - cu - lo - rum a - men.

*Discipulus.*

Quid est secundus tonus?

*M.* Regula plagalem primæ maneriæ determinans.

*D.* Quæ est illa?

*M.* Quilibet cantus regularis plagaliter depositus vel compositus, finem faciens in D. vel in a. plaga-

is, est primæ maneriæ. Quæ autem sit plagalis depositio vel compositio, superius dictum est.

*D.* Quot differentias habet.

*M.* Unam tantum, omnibus ipsius principiis satis commode servientem : ut patet in sequentibus :

Glo - ri - a se - cu - lo - rum a - men. A. Se - cun - dum au - tem si - mi - le est  
 hu - ic. A. I - sti sunt san - cti. A. O sa - pi - en - ti - a.  
 In u - ni - ver - sa ter - ra. A. In om - nem ter - ram. Glo - ri - a Pa - tri  
 et Fi - li - o et Spi - ri - tu - i san - cto.

*Discipulus.*

Quid est tertius tonus?

*M.* Regula authenticum secundæ maneriæ determinans.

*D.* Quæ est illa?

*M.* Quilibet cantus regularis authentice elevatus

vel compositus terminatus in E. vel in  $\square$  authenticus est secundæ maneriæ.

*D.* Quot differentias habet?

*M.* Duas, alteram inferioribus, alteram superioribus principiis satis commode deputatas : ut docet subjecta formula.

Glo - ri - a se - cu - lo - rum a - men. A. Ter - ti - a di - es est quo hæc fa -  
 cta sunt. A. Cum for - tis ar - ma - tus. A. Ni - gra sum.  
 A. Ma - los ma - le. A. Quo - ni - am. A. Do - mi - ne. A. Glo - ri - a se - cu -  
 lo - rum a - men A. Qui de ter - ra est. Glo - ri - a Pa - tri et  
 Fi - li - o et Spi - ri - tu - i san - cto.

*Discipulus.*

Quid est quartus tonus?

*M.* Regula plagalem secundæ maneriæ determinans.

*D.* Quæ est illa?

*M.* Quilibet cantus regularis plagaliter depositus

vel compositus, finem faciens in E. vel in  $\square$  plagalis est secundæ maneriæ.

*D.* Quot differentias habet?

*M.* Duas, unam principiis cantuum mature incedentium, alteram reliquis omnibus congruentem : et subjecta docet descriptio.

Glo - ri - a se - cu - lo - rum a - men. A. Quar - ta vi - gi - li - a ve - nit ad  
 e - os. A. Lau - da - bo. A. Nos sci - en - tes. A. Rubum quem vi -

de - rat. A. Ste - tit An - ge - lus. A. I - ste cog - no - vit. Glo - ri - a. se -  
 cu - lo - rum a - men. A. O - cu - li me - i. A. In pro - le ma - tris. A. Ni - si  
 di - li - gen - ter. A. In do - mum. Glo - ri - a Pa - tri et Fi - li -  
 o et Spi - ri - tu - i san - cto.

*Discipulus.*

Quid est quintus tonus?

*M.* regula authentum tertiae maneriae determinans.

*D.* Quae est illa?

*M.* Quilibet cantus regularis authentice elevatus

vel compositus, terminatus in F. vel in C. authentus est tertiae maneriae.

*D.* Quot differentias habet?

*M.* Unam solummodo, omnibus ipsius principii congruentum ut inferius ostenditur.

Glo - ri - a. se - cu - lo - rum a - men. A. Quin - que pru - den - tes in - tra - ve - runt ad  
 nu - ptii - ss. A. Con - fi - te - bor Do - mi - no. A. In con - spe - ctu  
 an - ge - lo - rum. A. In so - le po - suit. Glo - ri - a Pa - tri et  
 Fi - li - o et Spi - ri - tu - i san - cto.

*Discipulus.*

Quid est sextus tonus?

*M.* Regula plagalem tertiae maneriae determinans.

*D.* Quae est illa?

*M.* Quilibet cantus regularis plagaliter depositus

vel compositus, finem faciens in F. vel in C. plagalis est tertiae maneriae.

*D.* Quot differentias habet?

*M.* Unam, universis ejus principii arridentem, ut subjecta formula declarat.

Glo - ri - a. se - cu - lo - rum a - men. A. Sex - ta ho - ra se - dit su - per  
 pu - te - um. A. O ad - mi - ra - bi - le com - mer - ci - um. A. Be -  
 ne - di - ctus Do - mi - nus. Glo - ri - a Pa - tri et Fi - li -  
 o et Spi - ri - tu - i san - cto.

*Discipulus.*

Quid est septimus tonus?

PATROL. CLXXXII.

*M.* Regula authentum quartae maneriae determinans.

*D.* Quæ est illa?

*M.* Quilibet cantus regularis authentice elevatus vel compositus, terminatus in G. authenticus est quartæ maneriæ.

*D.* Quot differentias habet?

*M.* Duas, alteram servientem principiis, quæ in quinta fiunt, vel ad ipsam saliant: alteram congruentem principiis, quæ a finali per quosdam gradus ad quintam ascendunt, ut patet inferius.

Glo - ri - a se - cu - lo - rum a - men. A. Sep - tem sunt spi - ri - tus an - te thro - num

De - i. A. Om - nes si - ti - en - tes. Ve - te - rem ho - mi -

nem. A. Ar - gen - tum. A. Vi - vit Do - mi - nus. Glo - ri - a se - cu - lo - rum a -

men. A. Di - xe - runt dis - ci - pu - li. A. Je - ru - sa - lem. A. Be - ne - di - cta tu.

Glo - ri - a Pa - tri et Fi - li - o et Spi - ri - tui

san - cto.

*Discipulus.*

Quid est octavus tonus?

*M.* Regula plagalem quartæ maneriæ determinans.

*D.* Quæ est illa?

*M.* Quilibet cantus regularis plagaliter depositus

vel compositus, terminatus in G. plagalis est quartæ maneriæ.

*D.* Quot differentias habet?

*M.* Duas, alteram servientem principiis cantum in quarta a finali incipientium: alteram cæteris ipsius omnibus principiis deputatam: ut subjecta docent.

Glo - ri - a se - cu - lo - rum a - men. A. O - cto sunt bea - ti - tu - di - nes.

A. Scri - ptum est. A. Nu - pti - æ. A. Ad - o - ra - te Do -

mi - num. A. Dum me - di - um. A. Glo - ri - a se - cu - lo - rum a - men. A. Ec - ce

an - cil - la. A. Do - mi - nus di - xit. A. De pro - fun - dis. A. In æ - ter - num.

Glo - ri - a Pa - tri et Fi - li - o et Spi - ri - tu - i

san - cto.

*D.* Memini te dixisse, superius de duabus differentiis primi toni, quod proprietatem sui modi non exprimunt, et alii tono possunt aptari. Supra positæ

differentiæ reliquorum modorum suntne obsecr propriæ?

*M.* Quædam illarum sunt propriæ et competentes

inventæ, sicut differentia secundi toni, et prima differentia quarti, quæ ejusdem toni sunt cum suis antiphonis. Sed differentia tertiæ toni in secundo tono canuntur, et longe competentius cantibus secundi toni possunt aptari, quam cantibus tertiæ, cum in eisdem finalibus habeant terminari. Differentia vero quinti in quarto tono canitur, et differentia septimi itidem in secundo. Differentia autem sexti et octavi toni suorum modorum proprietates non exprimunt. Unde a peripateticis musicorum omnes hæ vitiosæ reputantur; debet enim differentia illius modi esse, cui attribuitur, ut ejusdem modi sit differentia et antiphona, et in eodem modo psalmus canatur. Intellexisti hæc omnia?

*D.* Intellexi utique, et verissimum esse videtur, quod dicis. Est enim mysterium absconditum a seculis, et est mirabile sacramentum, quod non licet homini loqui, quod differentia tertiæ toni et septimi canuntur in secundo tono, et differentia quinti in quarto.

*M.* In hoc profecto peccavit inventio, vel inventionem corrumpit oblivio.

*D.* Miror similiter de versibus responsorium, quod in eisdem finalibus cum suis responsoriis terminari non habeant, et alterius toni esse convinctur, præter versus sexti et octavi toni.

*M.* Ad hoc solet dici, quia si de cantu versiculi per se judicetur, vere alterius modi est: sed de ipso non debet judicari sine illa parte responsorii, quæ resumitur, ut sit unus cantus versiculi et repetitionis, sicut in responsoriis multæ sunt clausulæ, quæ si per se judicarentur, et male compositæ et alterius modi invenirentur. Proinde sicut unus cantus est totum responsorium, licet ex diversis clausulis constet, quæ diversorum sunt modorum: ita, unus cantus est versiculi et repetitionis, ex hoc et illo compositus. Propter hoc repetitio responsori debet concordare versiculo, et secundum litteraturam et secundum modulationem.

*D.* Lubrica ni fallor est hæc sententia, quoddamque videtur subterfugium, solido carens veritatis. Cæterum jam de tuo sensu loquens, de metris, de differentiis, et versiculis quid sentias, profer in medium.

*M.* Quod quæris, non est præsentis negotii, cum prohibente sancto Cisterciensi capitulo, nec in Guidonis Antiphonario quidquam mutari jam liceat. Quære tamen musicam Guidonis Augensis, quam scribit ad sanctissimum magistrum suum domnum Guillelmum primum Rievallis abbatem. Ibi de talibus sufficienter doceri poteris.

## ORDO RERUM

### QUÆ IN HAC VOLUMINIS PRIMI PARTE PRIORI CONTINENTUR

#### S. BERNARDUS ABBAS CLARÆ-VALLENSIS.

##### PRÆFATIO GENERALIS.

§ I. — De variis S. Bernardi Operum editionibus, ubi novissimæ hujus editionis tum causæ et rationes, tum commoda utilitatesque explicantur. 15

§ II. — De Bernardi sanctitate, doctrina et auctoritate in Ecclesia. 25

§ III. — De Bernardi profectu in emendandis moribus clericorum, monachorum et laicorum. 29

§ IV. — De schismate Anacleti per sanctum Bernardum compresso. 33

§ V. — De erroribus Petri Abælardi et Gilberti Porretani a sancto Bernardo refutatis. 41

§ VI. — De Henricianis et aliis hæreticis a sancto Bernardo repressis. 47

§ VII. — De expeditionis sacræ prædicatione per S. Bernardum facta ejusque infelici successu. 53

CHRONOLOGIA BERNARDINA. 57

#### S. BERNARDI OPERUM TOMUS PRIMUS. — EPISTOLÆ.

Epist. I. — Ad Robertum nepotem suum, qui de ordine Cisterciensi transierat ad Cluniacensem. — Robertum consanguineum, qui vel horrore strictioris regulæ, seu vitæ laxioris illecebra, vel etiam blanditiis et subdolis aliorum susurris inductus a Cisterciensibus ad Cluniacenses transierat, mira charitate et affectu plus quam paterno revocat. 67

Epist. II. — Ad Fulconem puerum qui postea fuit Lingonensis archidiaconus. — Fulconem canonicum regularem, quem avunculus blanditiis et promissis ad sæculum retraxerat, graviter et serio monet, ut potius Deo quam avunculo obediat et adhæreat. 79

Epist. III. — Ad canonicos regulares de Aildi curte. — Laudibus suis se terreri magis, quam demulceri. Deinde quosdam ex canonicis S. Augustini a se susceptos, non esse impediendos. 87

Epist. IV. — Ad Arnoldum abbatem Morimundi. — Arnoldum abbatem, temere relicto monasterio, peregrinantem, ad monasterii curam revocat, fratrum scandala et gregis pericula exponens. 89

Epist. V. — Ad Adam monachum. — Dehortatur, ne Arnoldo abbati Morimundi adhæreat, nec se peregrinationis, aut potius vagationis ejus socium præbeat. 91

Epist. VI. — Ad Brunonem Coloniensem. — Monachos quosdam abbatis Morimundi vagabundos opera Brunoni reduci cupit ad monasterium. 98

Epist. VII. — Ad Adam monachum. — Adamum ut ad monasterium vel nunc tandem, abbate mortuo, redeat, hortatur: ostendit, in tali causa, nullum fuisse obedientiæ vinculum. Demum respondet, cur aliorum Ordinum religiosos recipiat. 98

Epist. VIII. — Ad Brunonem Coloniensem electum. — Bernardus a Brunone consultus de acceptando episcopatu Coloniensi, ita respondet, ut suspensum eum teneat, imo terreat mole tanti muneris, monens per orationes consulere Deum. 106

Epist. IX. — Ad eundem jam archiepiscopum Coloniensem. — Brunonem recens creatum archiepiscopum Coloniensem ad timorem inducit. 107

Epist. X. — Ad eundem. — Brunonem ad justam corripiendi zelum excitat. 108

Epist. XI. — Ad Guigonem priorem et cæteros Cartusie majoris religiosos. — De veræ et sinceræ charitatis lege, signis, effectis gradibus, perfectione Patriæ reservata, multa pie disserit. 108

Epist. XII. — Ad eosdem. — Orationibus eorum se commendat. 115

Epist. XIII. — Ad Dominum papam Honorium. — Alberici electionem ad episcopatum Catalaunensem ratam haberi petit. 116

Epist. XIV. — Ad eundem Honorium papam. — Causam ecclesiæ Divionensis, summo pontifici commendat. 117